


*Annexe pédagogique*

CARNAVAL

# Rubis Cube

VACANCES DE PRINTEMPS

Du 15 avril 2024 au 26 avril 2024



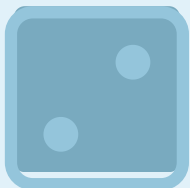
L'accueil de loisirs 'Le Rubis Cube' accueille les enfants âgés de 3 à 13 ans venus des communes de :  
Bouchet, La Baume de Transit,  
Rochegude, Saint Restitut, Suze la Rousse, Clansayes, Solerieux,  
Saint Paul Trois Châteaux  
ainsi que Tulette. Ces communes sont distantes au maximum de 18 km les unes des autres.

# Sommaire

---



Le thème des vacances et organisation générale



Les objectifs généraux



Les outils pédagogiques



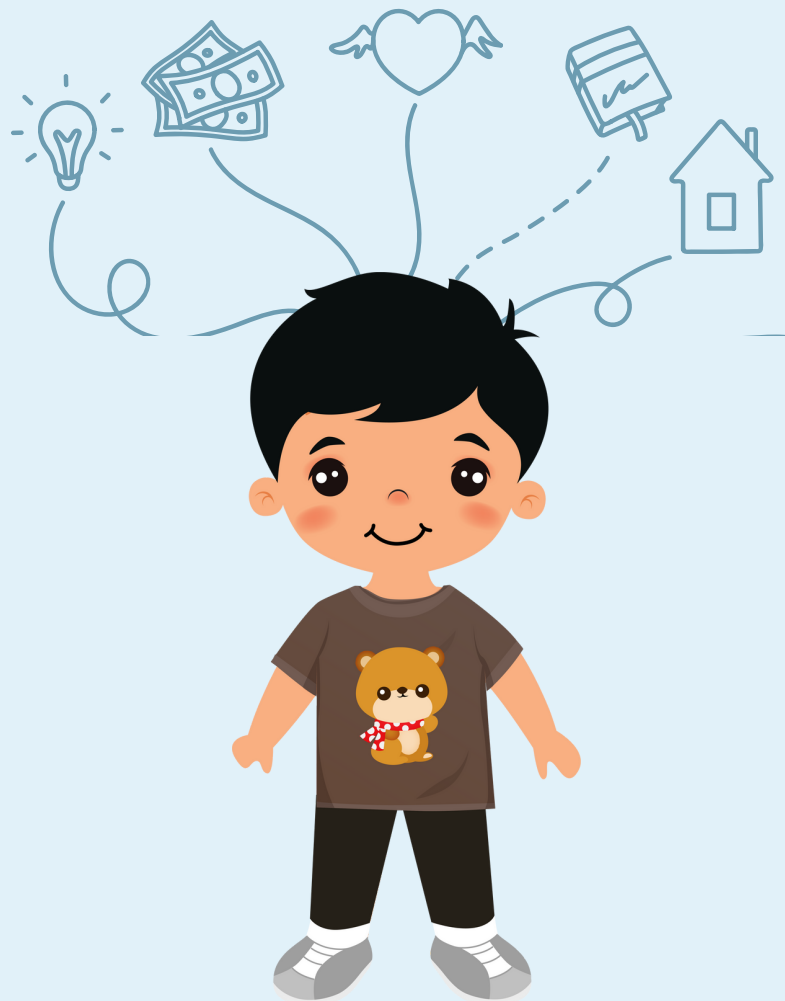
Les sorties



Les projets d'animation



Au Rubis'Cube le mois d'avril est désormais synonyme de carnaval ! Celui-ci fait son grand retour pour le bonheur des grands comme des plus petits. La deuxième semaine les enfants découvriront de nouvelles activités afin d'acquérir de nouvelles compétences.





Le thème des vacances et organisation générale

Le Rubis Cube aura donc comme à l'accoutumée ses 6 groupes répartissant les enfants de 3 à 13 ans. Il y aura entre 3 et 4 animateurs par groupe suivant les effectifs.

-6 ans      +6 ans

Les  
Crevettes

Les  
Guppys

Les  
Hippocampes

Les  
Pirates

Les  
Dauphins

Les  
Leviathans

L'équipe sera composée de 31 animateurs-trices, d'un directeur et directrice adjoint-e et d'un directeur. Il y aura chaque semaine 18 animateurs-trices répartis dans les différents groupes.

## Les Pai

Chaque semaine nous allons accueillir des enfants ayant un PAI (Protocole d'accueil individualisé). Ce PAI peut être simplement de l'asthme, mais il peut également se complexifier jusqu'à empêcher l'enfant concerné de partager le même repas que ses camarades.

**Dans le cas d'un PAI non Alimentaire** : l'équipe de direction vous indique avec un trait vert sur votre fiche d'appel l'enfant concerné et sa pathologie (si un doute persiste, consulter l'équipe de direction). Dès que vous quittez le centre il vous faut demander à l'équipe de direction la trousse de secours de l'enfant concerné.

**Dans le cas d'un PAI Alimentaire** : il vous faudra suivre toutes les indications d'un PAI non alimentaire et en plus, s'assurer de la gestion du repas de cet enfant. Vous retrouverez dans le frigo (en inox, de l'arrière cuisine) des boîtes avec le nom de l'enfant et ses Tupperwares afin de lui servir son repas. Le micro-onde est dans la salle de restauration à disposition afin de faire chauffer celui-ci. Vous devez aussi vous occuper de la restitution du panier repas le soir et de la distribution du goûter.



## Les objectifs généraux

Les objectifs généraux sont les racines de ce projet pédagogique. Ils sont construits avec les animateurs. Le but est de permettre à chaque animateur de s'approprier un ou plusieurs objectifs afin de pouvoir les mettre en situation au sein de leur projet d'animation. Ainsi nous nous assurons que chaque animateur puisse trouver sa place afin de pouvoir à son tour, lors de la gestion de son groupe, permettre à chaque enfant de s'intégrer dans leur groupe en faisant ses propres choix.

Pour ce faire nous allons utiliser une méthode d'échange pyramidale. Dans un premier temps chaque animateur s'isole et inscrit sur une feuille ses idées d'objectifs à défendre sous la forme qu'il le souhaite (dessins, notes, mots etc.). Puis on réunit les animateurs en groupe de deux afin de partager ses idées et ainsi trouver un consensus pour proposer un ou des objectifs. Pour finir nous réunissons les animateurs par groupe de quatre afin de réaliser à nouveau le même exercice. En fonction de la taille du groupe et du niveau des animateurs nous adaptons la durée de chaque phase de travail. Ensuite nous faisons une mise en commun et l'équipe de direction s'occupe de faire une synthèse des différentes idées et de la formulation des objectifs.

Pour cette courte période de vacances (2 semaines) nous avons fait le choix de ne proposer que deux objectifs généraux afin de permettre leur entière réalisation, plutôt que d'en proposer plus qui ne pourraient n'être que partiellement atteints.

Accompagner l'enfant dans sa journée en prenant en compte le rythme et les particularités de chacun.

Offrir à chaque enfant la possibilité d'exprimer sa créativité et son imaginaire par la mise en place d'activités



## Les outils pédagogiques

Les outils pédagogiques sont là pour permettre à l'équipe d'animation et aux enfants de mettre en action les objectifs du projet pédagogique. Ces outils qui composent notre mallette d'intervention pédagogique doivent être utilisés en fonction des besoins. En effet chaque outil a une ou plusieurs spécificités qui le rend non seulement plus adapté à certaines situations mais également à certains individus. Une action ne peut être identique avec chacun des enfants car chaque enfant a ses particularités.

## Les pédagogies



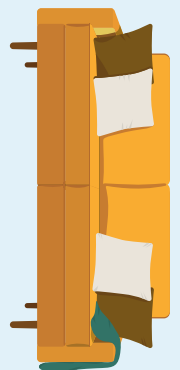
Description: Nous travaillons autour de trois formes de pédagogies différentes depuis maintenant plus d'un an. La pédagogie de la liberté, de la coopération et de la décision. Nous souhaitons permettre à chaque animateur de défendre celle qui lui correspond le plus. Chaque animateur permanent les présentera aux saisonniers à l'aide du panneau explicatif présent sur le centre.

Intérêt: permettre aux animateurs de proposer des formes de pédagogies adaptées aux besoins des enfants qu'ils accueillent en s'imprégnant des travaux de pédagogues afin de notamment découvrir de nouvelles pratiques de travail.

## Le coin Zen

Description: Un espace dans le hall est mis en place afin de permettre aux enfants de se mettre au calme avec l'accès à un canapé, des livres, des couvertures etc. Cet espace peut être amené à être géré par les enfants eux mêmes afin d'en assurer la quiétude. Le nombre d'enfants est limité au nombre de 6 afin de préserver le coin et le calme.

Intérêt: Cela permet aux enfants d'être dans un environnement adapté à un besoin de calme et de sérénité, ce qui n'est pas toujours le cas lorsqu'ils sont dans le groupe où les activités sont parfois bruyantes et dynamiques. Cet outil permet de répondre à certaines demandes d'enfants notamment pour pouvoir lire dans un lieu propice.





## Les outils pédagogiques ... suite

### Le projet jeune ou projet enfant



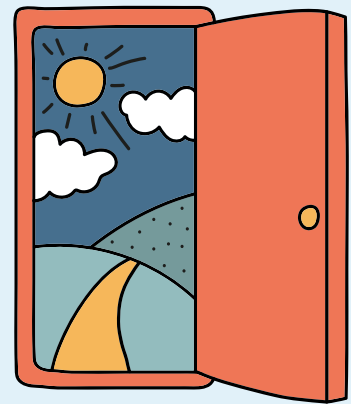
Description: Le projet jeune/enfant est un outil mis en place par l'équipe d'animation avec les enfants afin de les rendre acteurs de leurs journées en ALSH. Cela passe par des méthodes différentes selon la tranche d'âge afin de s'adapter aux capacités de chaque enfant, comme par exemple le photo langage, les débats d'idées, les brainstorming ou toute autre manière permettant à l'enfant la possibilité de faire ses propres choix.

Intérêt: le premier intérêt est de permettre à l'enfant de construire sa journée par rapport à ses besoins/envies et capacités du jour sans avoir ce sentiment d'obligation ou de contrainte, qui peut être un facteur cognitif limitant pour eux, les empêchant de pleinement profiter de leurs activités et de leur journée.

### La salle des énergies

Description: La salle des énergies est située en face des toilettes adultes. La salle est équipée de matériel ludo-pédagogique et kinétique. Cela permet de lancer, malaxer, frapper, secouer etc. Les enfants ne peuvent se rendre seuls dans cette pièce, ils doivent soit demander à un animateur, soit y être invités avant de s'y rendre. La salle est fermée à clé. La clé est accrochée au dessus de la porte de la salle des énergies.

Intérêt: l'intérêt majeur est de permettre aux enfants d'évacuer un besoin psychologique souvent associé à de la colère. L'enfant peut donc s'apaiser dans cette salle tranquillement à l'abri des regards avant de retourner avec son groupe. Cela libère l'enfant et l'aide à passer une meilleure journée.



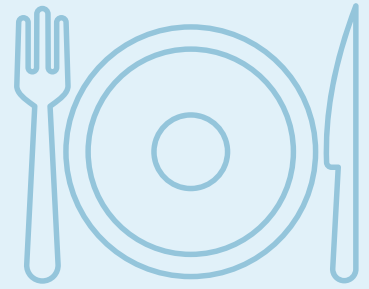
### Le droit de ne pas participer

Bien que l'enfant puisse choisir son activité, il arrive que celui-ci ressente le besoin de faire autre chose que ce que l'équipe d'animation propose. Aucune activité n'est donc imposée, et de manière générale, l'enfant peut jouer dans la salle d'activités avec les jeux mis à disposition. Un(e) animateur-trice est toujours présent(e). Il faut également profiter de ce moment pour ce questionner entre nos attentes et celles des enfants.

La méthode de projet enfant/jeune facilite l'adhésion des enfants aux activités. De plus nous gardons des temps d'activités libres chaque jour, pour qu'ils puissent se détendre comme ils l'entendent en respectant le cadre proposé.



## Les outils pédagogiques ... suite



### Les missions des services de table

Description: Les missions des services de table ont pour objectif de permettre aux enfants d'être acteurs et pas seulement spectateurs lors des prises de repas dans la cantine du Rubi's cube. Chaque enfant se retrouve donc avec un rôle à mener lors du repas (débarrassage, lavage etc.) Les missions sont les suivantes :

Tavernier(e) : il (elle) s'occupe du pot à eau et des verres

Ripeur (se) : il (elle) débarrasse toute la table

Concierge : il (elle) lave la table à la fin du repas

Maître du jeu : il (elle) anime le jeu du jour

Maître composteur : il (elle) trie, pèse et jette les déchets de table

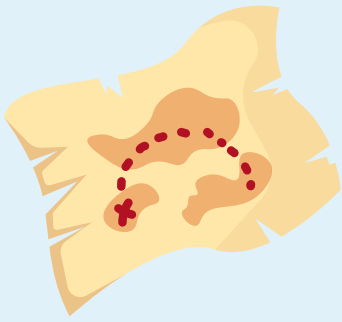
Touriste : c'est le (la) chanceux (se) du jour, il (elle) se détend

Intérêt: cela permet à chaque enfant d'apporter sa participation à la vie quotidienne de la structure et de gagner en autonomie. Il pourra réutiliser cela dans le cadre familial ou à l'école par exemple. Dans le cadre du tri et du pesage, un concours peut être organisé chaque semaine afin de motiver les enfants à gaspiller le moins possible de la nourriture.





## Les sorties



### Kapla

Un intervenant viendra proposer aux enfants un atelier de construction avec les célèbres Kapla. Les enfants pourront ainsi voir toutes les créations possibles pour ensuite les reproduire ou encore créer leur propre construction.

### Le tennis de table



Estelle du club de tennis de table du Tricastin viendra plusieurs fois par semaine afin d'assurer des interventions auprès des enfants de 4 à 13 ans en s'adaptant à chacune des tranches d'âges. (En proposant des initiations et mêmes des oppositions).



### Les ateliers sports

Une à deux fois par semaine les pirates, dauphins et leviathans se rendront au gymnase du Resseguin afin de participer à des ateliers sportifs avec Samia éducatrice sportive. Les enfants découvriront différentes activités sportives. Attention malgré la présence d'un intervenant vous resterez responsable et garant de la sécurité du groupe.

### Atelier poterie



Les crevettes et les guppys vont découvrir l'art du modelage grâce à une intervenante qui leur fera découvrir toutes les possibilités de leur mains avec de l'argile auto durcissant spécialement adapté pour eux.



### Programation" Scratch"

L'an dernier nous construisions notre borne d'arcade, il est maintenant temps pour nos plus grands (dauphins et leviathans) de découvrir comment créer leur propre jeu vidéo. Pour cela le logiciel Scratch leur permettra de faire leurs premiers pas dans la programmation informatique.

# Projet carnaval

Le défilé du carnaval sera le moment fort de la première semaine des vacances de printemps. Les quatre premiers jours de centre permettront de finaliser sa préparation.

Le thème sera celui du sport et de l'olympisme, thème porté également à l'échelle de la commune pour sa programmation culturelle annuelle.

## *Déroulement*

Vous défilerez dans les rues de Saint Paul Trois Châteaux lors de l'après-midi du vendredi 19 avril. Malgré la sécurisation du convoi par la police municipale il faudra être très vigilant quant à la sécurité des enfants lors de ce déplacement qui durera près de 2 h avec des haltes en centre ville pour proposer notamment des chorégraphies. Nous aurons également des minis chars réalisés sur des caddies de supermarché et notre sono portative.

Nous nous rendrons jusqu'à la salle Girard, une boom sera organisée dans la salle Pommier qui se situe juste à côté. L'accueil du soir aura donc lieu en dehors du Rubi's Cube de manière exceptionnelle (dans la cour de l'école du Pialon)

## *Itinéraire*

Départ Rubis'Cube ( seulement enfants de l'ALSH) **vers 14h30** – Avenue Frédéric Mistral – Avenue Docteur Fontaine – Place de la Tour Neuve **vers 15h30** – Place de l'Esplan – Rue de L'Esplan – Place Castellane – Place du Marché – Grand'Rue – Place de la Libération – Avenue Général de Gaulle – Avenue de la Gare – Place du 14 juillet **vers 16h30.**

# Projet d'animation

Nom du projet

Groupe :  
Animateurs :



## OBJECTIFS



## OUTILS



## ACTIVITÉS

